

1. Gerätestandort unter Berücksichtigung des Platzbedarfs (Aufprallfläche) festlegen.
2. Bodenaushub für Fundamente nach Zeichnung vornehmen. Bitte beachten Sie: Für eine standsichere Montage werden mittelschwer lösbare Bodenarten vorausgesetzt.
3. Ca. 10 cm dicke Grobkiesschicht als Drainageschicht zwischen Unterseite der Standpfosten und der Fundamentsohle einbringen.
4. Moniereisen in die vorgesehenen Bohrungen der Standpfosten einsetzen.
5. Standpfosten vom Typ A ihrer Standpfostennummer entsprechend (vgl. Fundamentplan) in das jeweilige Fundamentloch stellen. Die Spielebenenmarkierung (=ALU-Blindniet) entspricht der Einbautiefe. Alle Standpfosten anhand der Spielebenenmarkierung einheitlich ausrichten (vgl. Detailzeichnung bzw. Fundamentplan).

**6. Zum Einbauen der vormontierten Bauteile bzw. Einzelteile müssen die Schrauben mit der gelieferten Montagepaste leicht gefettet werden. Erst nach dem Ausrichten alle Schrauben fest anziehen.**

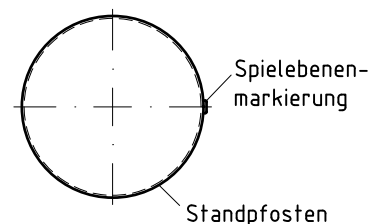
Schraubverbindungen s. Detaildarstellungen auf der beigelegten Schraubfall-Liste  
Die enthaltenen Schutzkappen eignen sich lediglich zum einmaligen Einbau, daher sollten sie nicht vor dem ersten Wartungstermin eingesetzt werden (siehe unten).

7. Fundamente mit Stampfbeton C20/25 füllen, die Kanten abschrägen, abrunden und mit einem Bodenmaterial abdecken, dessen kritische Fallhöhe größer gleich der maximalen freien Fallhöhe ist (s. EN 1176-1).
8. Freigabe zum Bespielen erst nach Abbinden der Betonfundamente.
9. Alle Schraubverbindungen gemäß Wartungsanleitung nach 4-5 Wochen überprüfen und ggf. fest nachziehen. Anschließend die Schraubenköpfe mit Schutzkappen abdecken; für gesenkte Schraubverbindungen gilt: Die grauen Schutzkappen in das Senkloch drücken. Für ungesenkte Schraubverbindungen gilt: die roten Schutzkappen-Oberseite auf die Unterseite setzen und (z.B. mit einem Kunststoffhammer) so kräftig einschlagen, dass sie hörbar in die Nut einrasten.

Alle mit dem Gerät gelieferten Spezialwerkzeuge (z.B. Innensechskant-Schlüssel für gesicherte Schrauben etc.) sowie alle gerätespezifischen Unterlagen, die für das Sicherheitsmanagement nach EN 1176-7 wichtig sind oder sein könnten wie z.B. Rechnung, Lieferschein oder Auftragsbestätigung, Montageanleitung und Wartungsanleitung im Original oder in einer Kopie an die zuständigen Stellen weiterleiten.

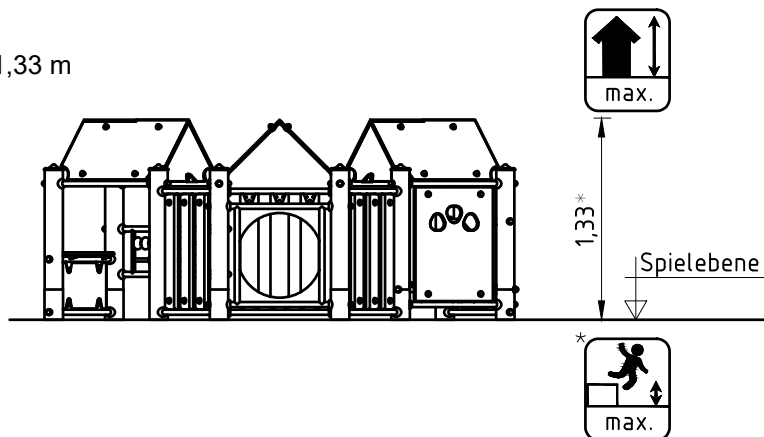
**Vor dem Anziehen der Schraubverbindungen unbedingt alle Anbauteile einsetzen. Ein nachträgliches Einsetzen ist NICHT möglich!**

Detail Spielebenenmarkierung  
1:5

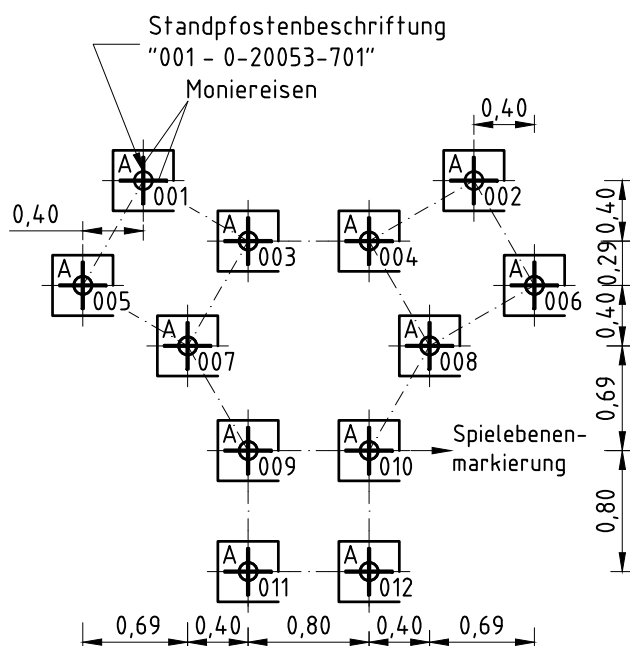


## Vorderansicht

Geräteraum  
3,11 x 2,71 x 1,33 m



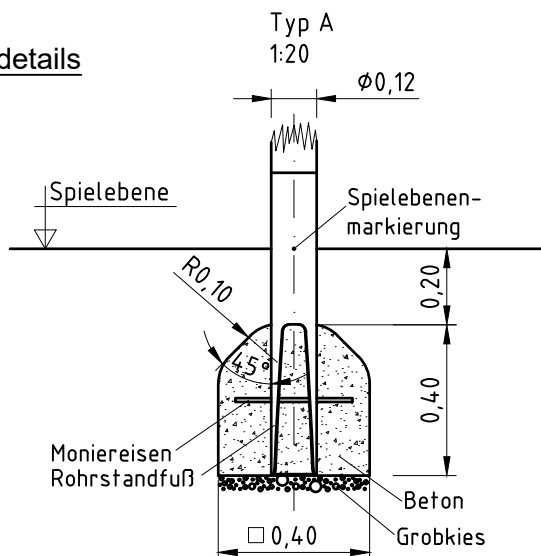
## Fundamentplan



Fundamente (bauseits)  
12x 0,40 x 0,40 x 0,40 m

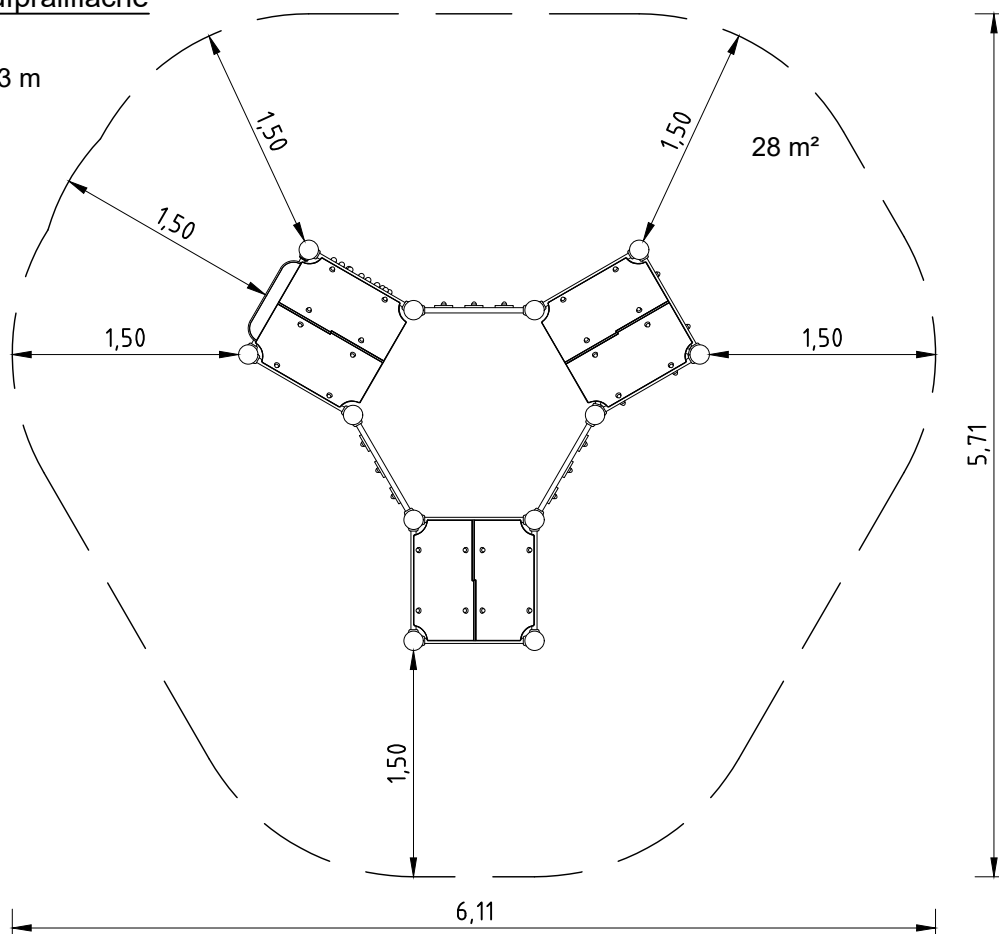
Betonbedarf (ca.)  
0,8 m³

## Fundamentdetails



# Draufsicht & Aufprallfläche

Mindestraum  
6,11 x 5,71 x 1,33 m



Artikel: **020053701**

Krabbelforum

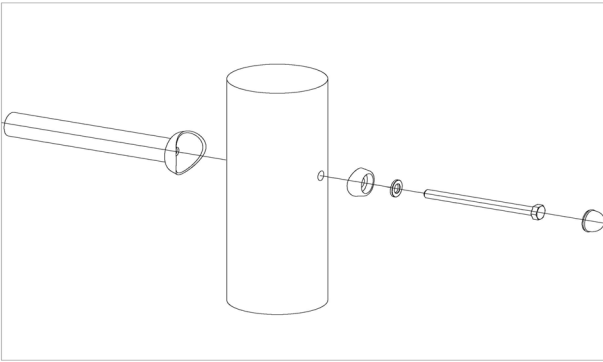
Auftrag:

1298757

Ort:

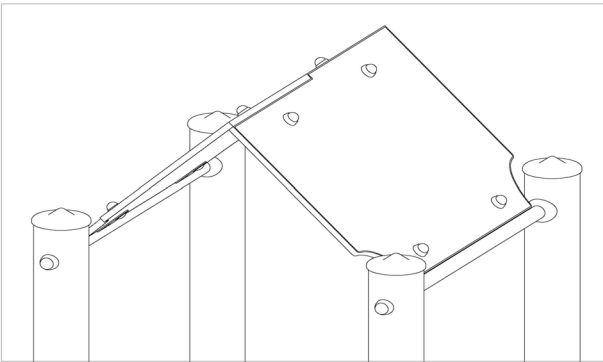
BV Beschreibung:

**48 x SFRS1210001 Standardverschraubung Anbauteile an Holzpfosten (ungesenkte Bohrung)**



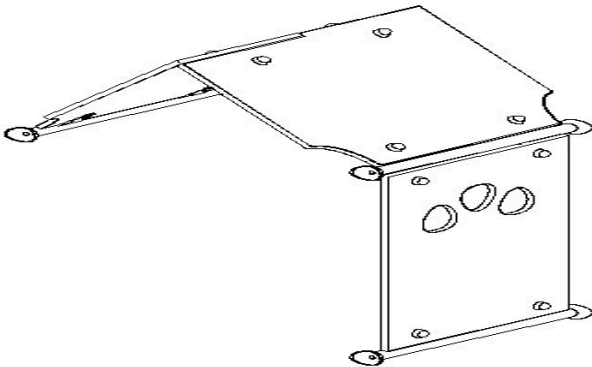
pro SF	ges.	K&K-Artikel	Bezeichnung
1 x	48 x	3300054	Schraubenkappen-Unterteil gewölbt M12
1 x	48 x	3300055	Schraubenkappen-Oberteil M12 P2
1 x	48 x	3430025	Scheibe ø 13 DIN125 A2
1 x	48 x	3400702	Sechskantschraube M12x160 DIN931 A2

**2 x SFAS1240002 Satteldach 0,80m x 0,80m HPL-Platten an Doppellaschen (auf Innenseite verschraubt)**



pro SF	ges.	K&K-Artikel	Bezeichnung
4 x	8 x	3300056	Schraubenkappen-Unterteil M10 P1
4 x	8 x	3430014	Scheibe ø 10,5 DIN125 Form A A2
4 x	8 x	3400024	Flachrundschraube M10 x 35 DIN603 A2
4 x	8 x	3430048	Sicherheitsmutter M10 DIN985 A2
4 x	8 x	3300057	Schraubenkappen-Oberteil M10 P2
2 x	4 x	6240003	Doppellasse Satteldach (90°)

**1 x SFAS1240027 Satteldach 0,80m x 0,80m mit Plattenbrüstung HPL-Platte an Halterohr und innen verschraubten Haltewinkeln**



pro SF	ges.	K&K-Artikel	Bezeichnung
6 x	6 x	3430048	Sicherheitsmutter M10 DIN985 A2
6 x	6 x	3300057	Schraubenkappen-Oberteil M10 P2
6 x	6 x	3430014	Scheibe ø 10,5 DIN125 Form A A2
6 x	6 x	3300056	Schraubenkappen-Unterteil M10 P1
6 x	6 x	3400024	Flachrundschraube M10 x 35 DIN603 A2
2 x	2 x	6240003	Doppellasse Satteldach (90°)

**12 x SFES1270007 Betonstahl für Rohrstandfüße**



pro SF	ges.	K&K-Artikel	Bezeichnung
1 x	12 x	2130000	Betonstabstahl Ø 10 x 310 DIN 488

Artikel: **020053701**

Auftrag:

1298757

Krabbelforum

Ort:

BV Beschreibung:

**1 x SFWZ0000012 Gleitmetall (Dose à 30 g) mit Pinsel**



pro SF	ges.	K&K-Artikel	Bezeichnung
1 x	1 x	5300039	Gleitmetall Dose à 30 g
1 x	1 x	5200026	Pinsel für Gleitmetall