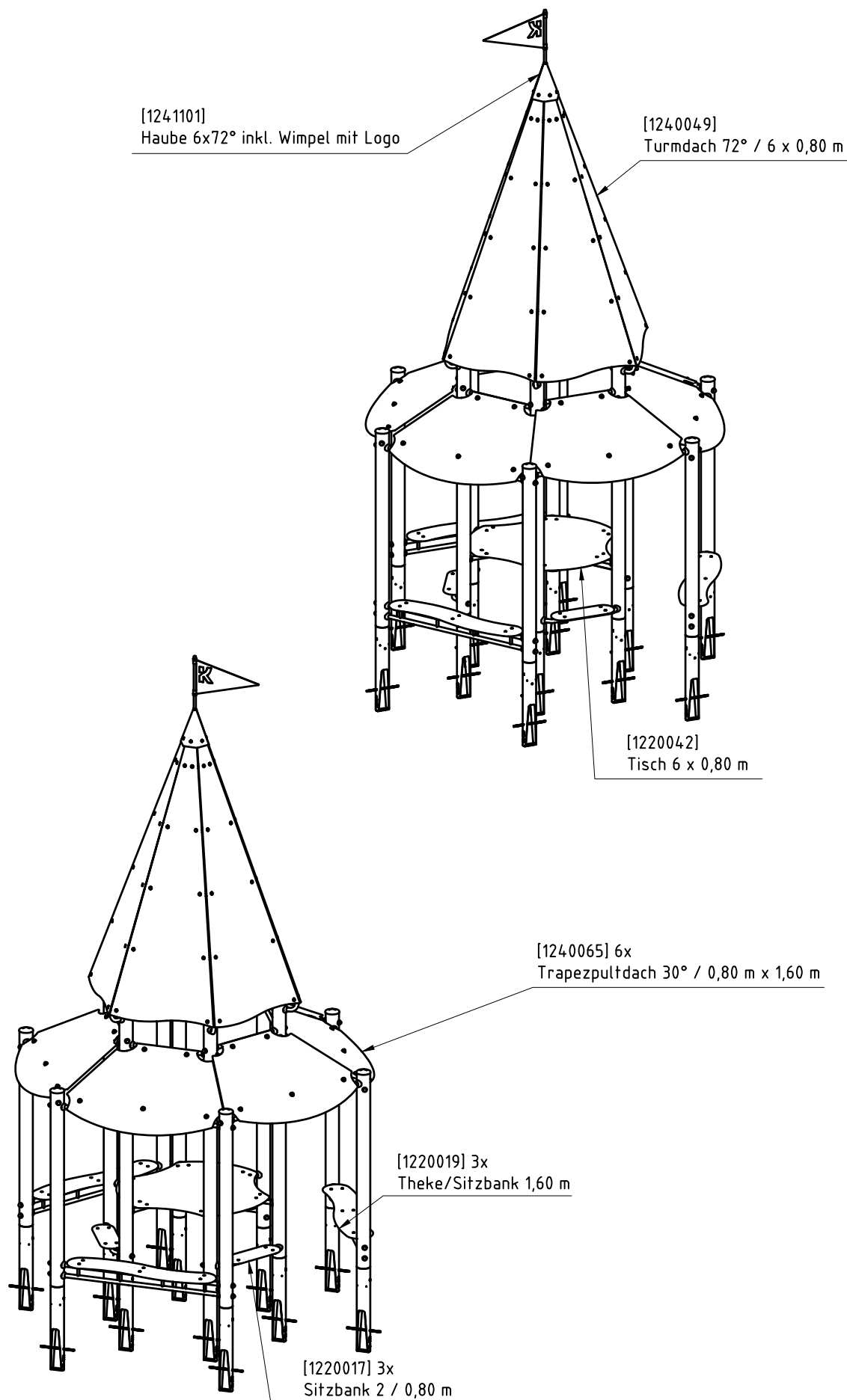


# PERSPEKTIVISCHE ANSICHT

www.kaiser-kuehne.com T +49 42 54 / 93 15-0

© Kaiser & Kühne Freizeitgeräte D-27324 Eystrup

Montageanleitung



## MONTAGEANWEISUNGEN

Bitte lesen Sie die nachfolgenden Anweisungen vor dem Montagebeginn aufmerksam durch!

- Legen Sie den Gerätestandort unter Berücksichtigung des gesamten Platzbedarfs inklusive der erforderlichen Aufprallfläche (siehe „Draufsicht“) fest.
- Für eine standsichere Montage mit den in dieser Montaganleitung vorgegebenen Fundamentdimensionen werden mittelschwer lösbare Bodenarten vorausgesetzt.
- Unterhalb der Fundamente ist eine mindestens 10 cm dicke Schicht aus Grobkies zur Drainage erforderlich. Die Standpfosten werden direkt auf die Grobkiesschicht gestellt.
- Stecken Sie die mitgelieferten Moniereisen in die dafür vorgesehenen Bohrungen in die Standpfosten. Diese dienen zur vertikalen Verankerung im Betonfundament.
- Die Standpfosten sind an ihrem unteren Ende fortlaufend nummeriert („...-001“, „...-002“, „...-...“). Platzieren Sie die Standpfosten auf den vorgegebenen Positionen (siehe „Fundamentplan“).
- Die Standpfosten sind zur Markierung der Spielebene jeweils mit einem Aluminium-Blindniet versehen
- Die Spielebenenmarkierungen kennzeichnen für jeden Standpfosten die Einbautiefe und die Pfostenorientierung.
- Alle Spielebenenmarkierungen zeigen beim fertig montierten Spielgerät in dieselbe Richtung. In der Darstellung auf dem „Fundamentplan“ weisen alle Markierungen nach rechts (3-Uhr-Position).
- Beginnen Sie zunächst mit einem Bauteil, das mit mindestens zwei Standpfosten verbunden wird, um eine eigenständig stehende Basis zu schaffen, von der aus dann weitere Bauteile und Standpfosten ergänzt werden.
- Verbinden Sie die Standpfosten und Bauteile mit den mitgelieferten Befestigungsmaterialien gemäß der „Schraubfallliste“.
- Verbinden Sie alle Bauteile und Standpfosten bis zur letzten Verbindung zunächst nur locker mit wenigen Schraubenumdrehungen, um Spielraum für das Einfügen weiterer Elemente zu ermöglichen. Das Einsetzen von Bauteilen in das fest verschraubte Spielgerät ist NICHT möglich!
- Bei allen Schraubverbindungen müssen die Gewinde vor der Verwendung sauber und mit der mitgelieferten Montagepaste leicht gefettet sein, um ein Fressen der Gewindeverbindung durch Kaltverschweißen zu verhindern.
- Nachdem alle Standpfosten und Bauteile mit dem Spielgerät verbunden wurden, müssen alle Schraubverbindungen unter Berücksichtigung der waage- und senkrechten Ausrichtung des gesamten Spielgeräts fest angezogen werden.
- Füllen Sie die Fundamente erst nach dem vollständigen und festen Verschrauben des gesamten Spielgeräts mit Stampfbeton der Qualität C20/25. Die Fundamentkanten müssen gemäß den Vorgaben in den Fundamentdetails abgeschrägt oder abgerundet werden.
- Das Spielgerät darf erst nach dem vollständigen Abbinden der Betonfundamente zur Benutzung freigegeben werden.

Die Fundamente müssen mit einem Bodenmaterial abgedeckt werden, das über ein für die Fallhöhe angemessenes Maß an Stoßdämpfung verfügt (s. EN 1176-1).

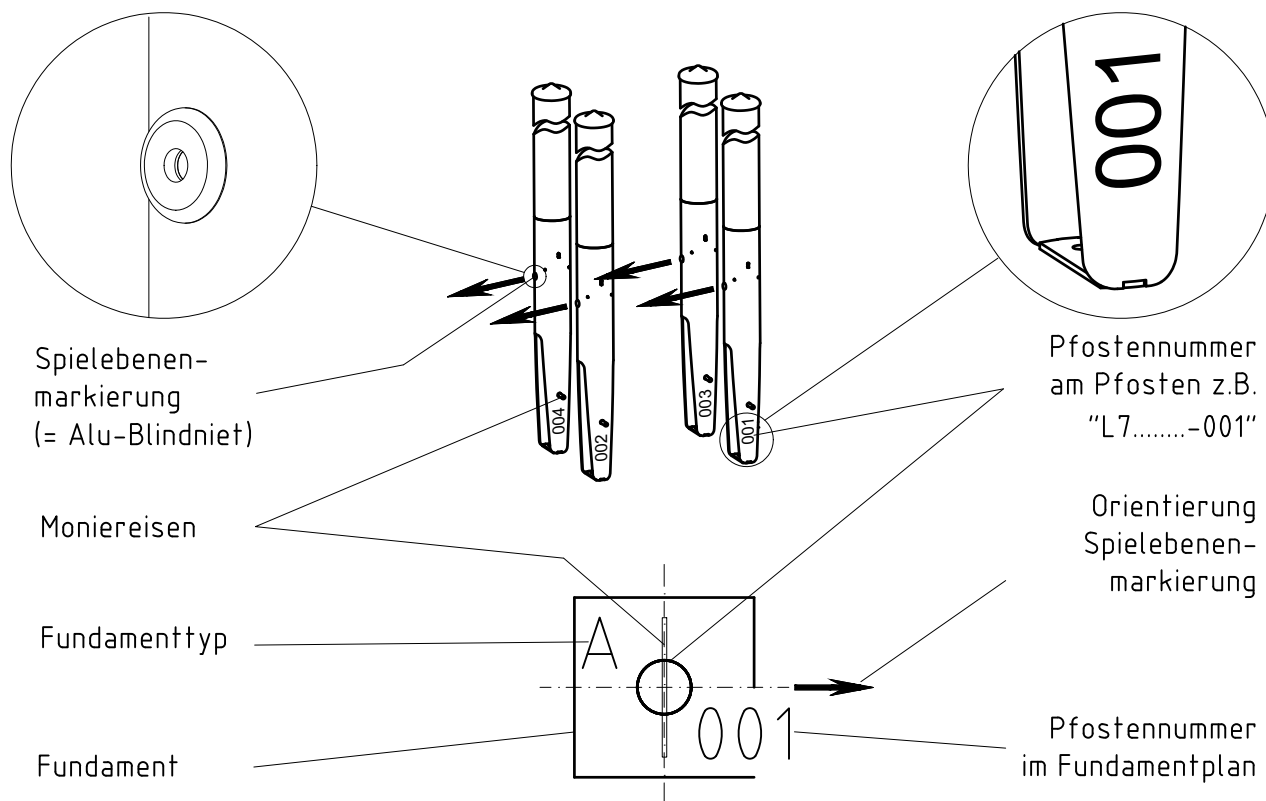
## Ergänzende Montagehinweise für Holzstandpfosten (KAROLAM)

- Die mitgelieferten Schutzkappen zum Abdecken der Schraubenköpfe in Holzstandpfosten eignen sich lediglich zum einmaligen Einbau. Sie werden erst nach dem Nachziehen aller Schraubverbindungen im Rahmen der ersten Wartung nach 4-5 Wochen montiert.
- gesenkte Pfostenbohrung (Ø32 mm):  
Drücken Sie die Abdeckkappe in das Senkloch
- nicht gesenkte Schraubverbindungen:  
Setzen Sie das Schutzkappen-Oberteil auf das Unterteil und schlagen Sie es mithilfe eines Hammers bis zum hörbaren Einrasten in die Ringnut ein.

nach der Montage

- Alle Schraubverbindungen müssen gemäß Wartungsanleitung nach 4-5 Wochen überprüft und ggf. fest nachgezogen werden.
- Alle mit dem Gerät gelieferten Spezialwerkzeuge (z.B. Innensechskant- Schlüssel für gesicherte Schrauben etc.) müssen an die zuständigen Stellen (z.B. Spielplatzbetreiber) weitergegeben werden.
- Alle gerätespezifischen Unterlagen, die für das Sicherheitsmanagement nach EN 1176-7 wichtig sind oder sein könnten (z.B. Rechnung, Lieferschein oder Auftragsbestätigung, Montageanleitung und Wartungsanleitung) müssen an die zuständigen Stellen (z.B. Spielplatzbetreiber) weitergegeben werden.

Position/Orientierung/Kennzeichnung Standpfosten (Darstellung beispielhaft)



## VORDERANSICHT

\* max. freie  
Fallhöhe



0,75 \*

5,80

Spielebene

## FUNDAMENTPLAN

1,71

Aufprallfläche 32m<sup>2</sup>

0,00

0,69

1,39

2,08

2,77

4,48

Spielebenen-  
markierung

2,36

0,80

0,00

0,40

1,21

1,60

2,40

3,96

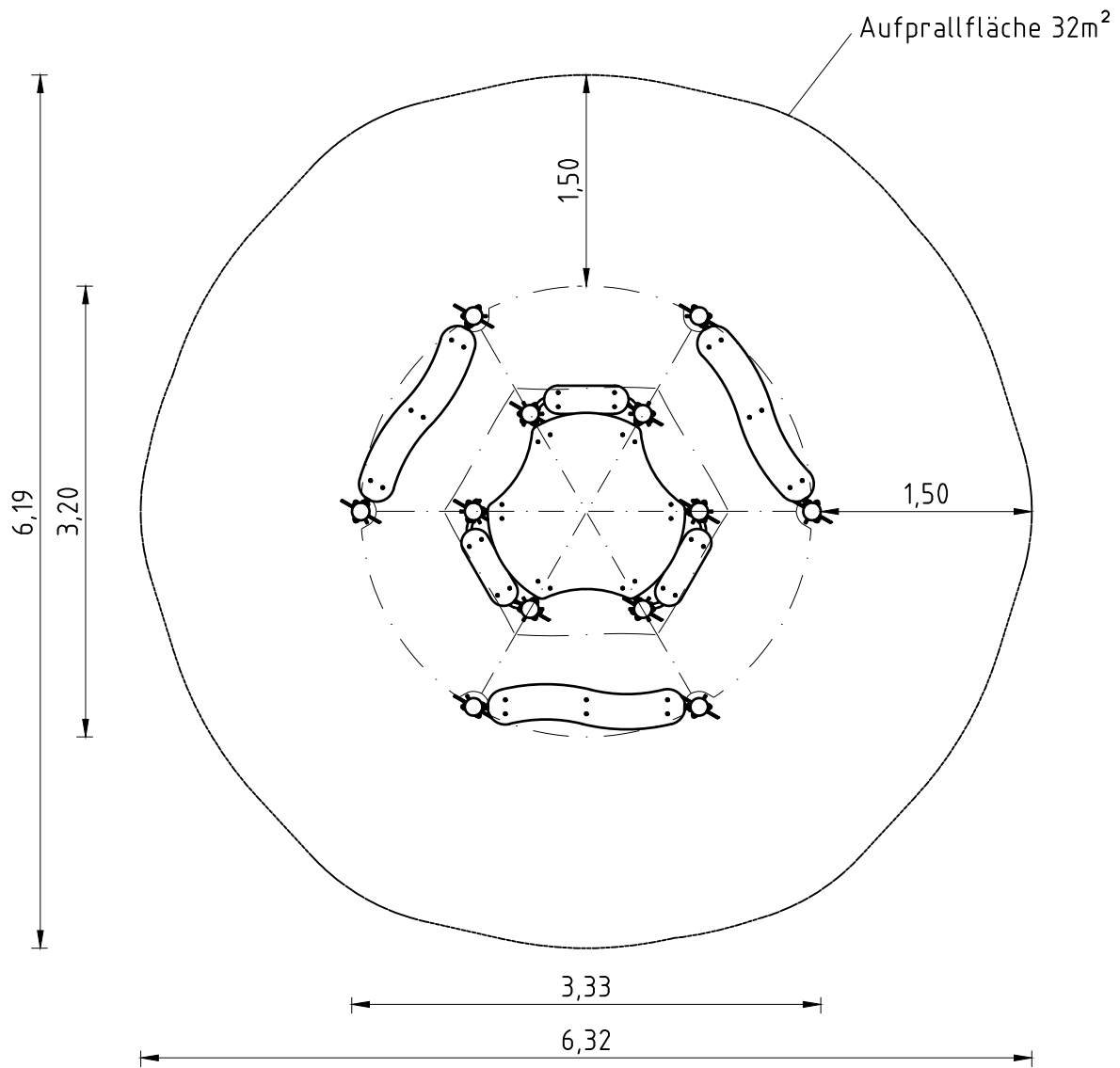
Fundamente (bauseits)

12x 0,40 m x 0,40 m x 0,40 m

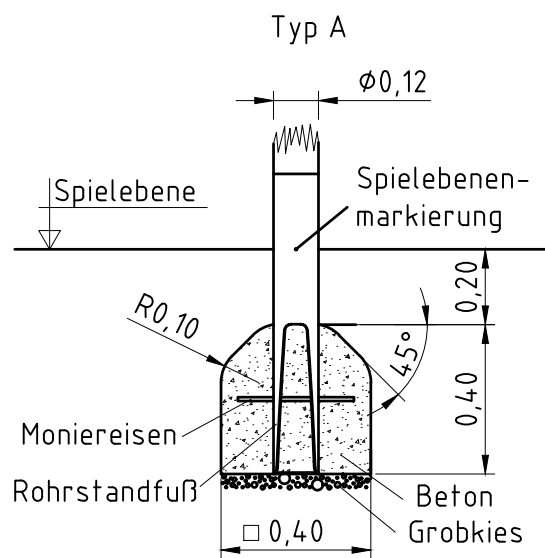
Betonbedarf (ca.)

0,768 m<sup>3</sup>

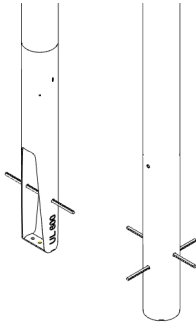
## DRAUFSICHT & AUFPRALLFLÄCHE



## FUNDAMENTDETAILS

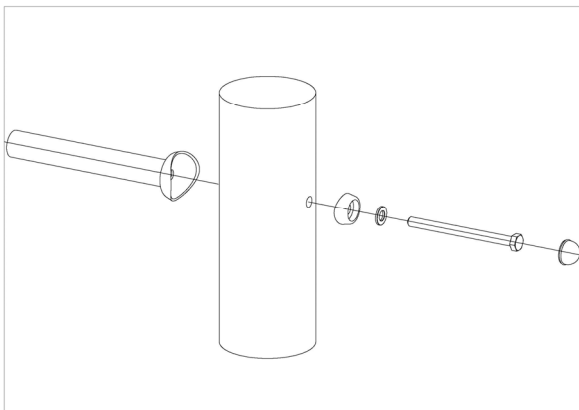


**12 x SFAS1270001 Betonstabstahl Standpfosten**



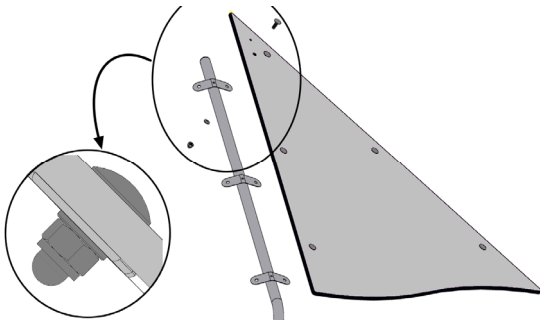
pro SF	ges.	Artikel	Bezeichnung
1	12	2130000	Betonstabstahl Ø 10 x 310 DIN 488 1.0439 / 1.0438

**54 x SFRS1210001 Standardverschraubung Anbauteile an Holzpfosten  
(ungesenkte Bohrung)**



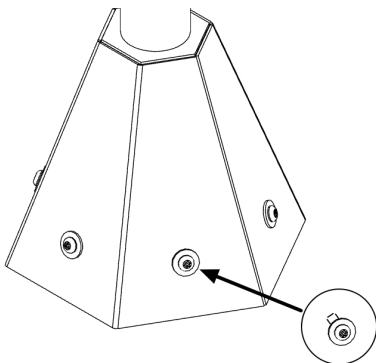
pro SF	ges.	Artikel	Bezeichnung
1	54	3400702	Sechskantschraube M12x160 DIN931 A2 mit Schraubensicherungsbeschichtung FGB rot
1	54	3430025	Scheibe ø 13 DIN125 A2 1.4301
1	54	3300054	Schraubenkappen-Unterteil, gewölbt, M12 PA6 Farbe: rot/RAL 2002
1	54	3300055	Schraubenkappen-Oberteil M12 PA6 Farbe: rot/RAL 2002

**60 x SFAS1240029 HPL-Dachplatte an Halterohr**



pro SF	ges.	Artikel	Bezeichnung
1	60	3430011	Sechskant-Hutmutter M10 DIN986 A2 selbstsichernd
1	60	3430014	Scheibe ø 10,5 DIN125 Form A A2 A2
1	60	3400138	Flachrundschraube M10 x 30 DIN603 A2

**6 x SFAS1240035 Dachhaube auf HPL-Platten Turmdach 72°/80°**



pro SF	ges.	Artikel	Bezeichnung
1	6	3400464	Linien-Sicherheitsschraube M10x20 Resistorx A2 A2
1	6	3430014	Scheibe ø 10,5 DIN125 Form A A2 A2

1 x SFWZ0000002 Winkelschraubendreher Torx T45 mit Bohrung für Pin

pro SF	ges.	Artikel	Bezeichnung
1	1	3490033	Winkelschraubendreher Torx T45 mit Bohrung für Pin



1 x SFWZ0000012 Gleitmetall (Dose à 30 g) mit Pinsel

pro SF	ges.	Artikel	Bezeichnung
1	1	5200026	Pinsel für Gleitmetall
1	1	5300039	Gleitmetall Dose à 30 g Montagepaste

